



Florence MOLINA

Eric CHAUVIN

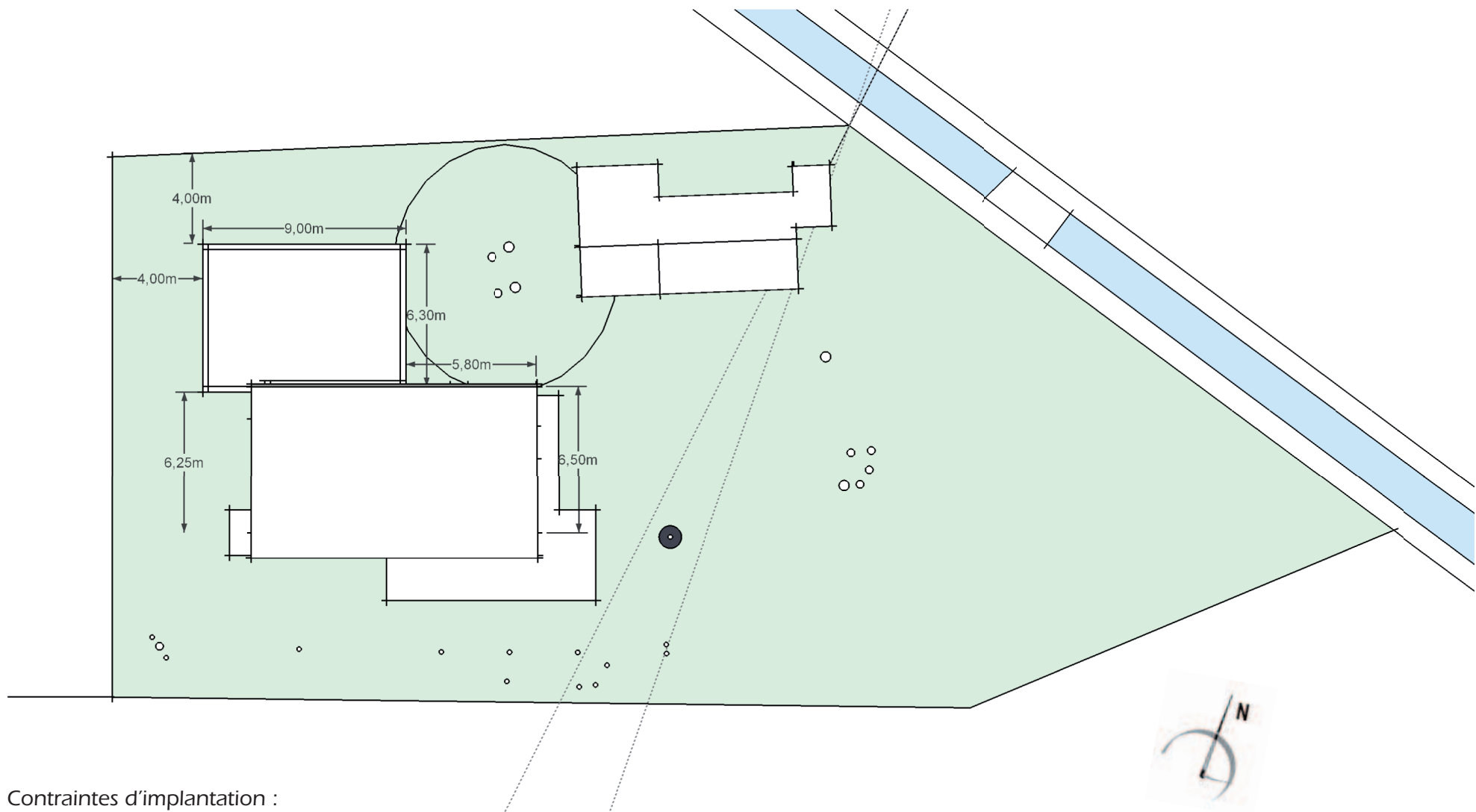
~

Maison à ossature bois

SORGUES 84

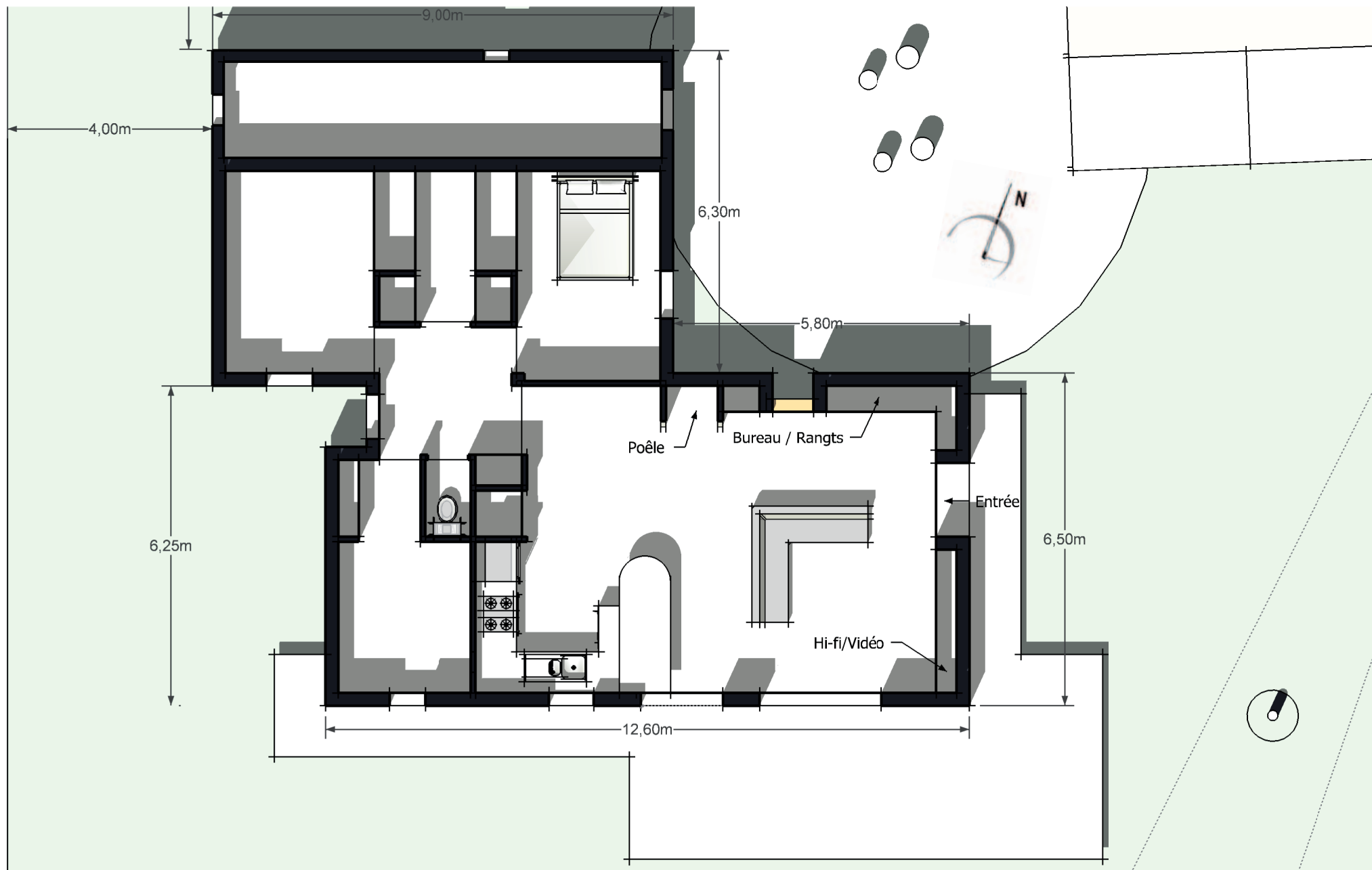
Dossier d'AVant-Projet

8 septembre 2006



Contraintes d'implantation :

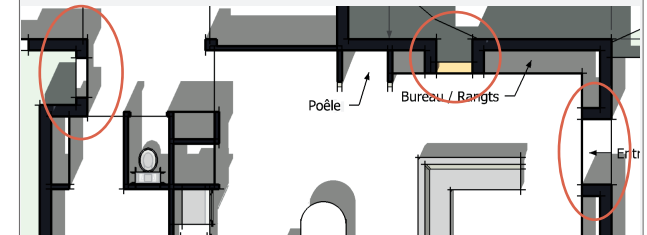
- à 4m des limites nord et ouest du terrain ;
- à une distance suffisante du grand chêne (4m environ des troncs) ;
- à une distance minimum du cabanon égale à la plus grande hauteur de la maison ;
- plus grande façade au sud, sud-est ;



Le plan d'organisation de la maison tient compte des dernières modifications envisagées :

- deux volumes distincts :
 - 1 principal dit de jour, le plus au sud possible, avec un toit à une pente vers le sud ;
 - 1 secondaire dit de nuit, derrière le volume de jour, avec un toit terrasse.
- un décalage de ces deux volumes afin de :
 - gagner une ouverture sud pour la chambre de Lucie ;
 - développer le volume de jour en longueur tout en se gardant une distance suffisante avec le grand chêne (et d'ouvrir une vue depuis ce volume vers le chêne) ;
- fonctionnement du volume de nuit comme prévu au départ : 2 chambres réparties de part et d'autre d'un dressing.
- salle de bains repoussée au sud, dans le volume de jour.
- un espace de dégagement relie les chambres, le dressing, la salle de bains et le wc et offre un espace tampon entre le volume de nuit et le volume de jour. Ce dégagement est largement éclairé par une fenêtre ouest (protégée toutefois par des masques : les murs de la chambre de Lucie pour le soleil couchant, le mur de la salle de bains (avec un décroché accentuant l'effet de protection) pour le soleil sud). Sa position en fait donc aussi un petit espace de jeu pour Lucie, comme un espace pour le travail ménager (repassage, etc.) du fait de la proximité du dressing, de la salle de bains et des rangements en général.
- un espace salon/cuisine :
 - cuisine dans l'angle sud-ouest, constituant ainsi une zone «humide» avec la salle de bains et le réseau d'eau chaude sanitaire ;
 - salon dans l'angle sud-est, ouvert au sud et à l'est ;
 - entrée en pignon est ;
 - principes de rangements (et bureau) en placards intégrés ;
 - zone pour le poêle.

Trois ouvertures du volumes de jour sont traitées différemment, en retrait par rapport au nu extérieur du mur : la fenêtre ouest du dégagement des chambres, la fenêtre nord du salon, la porte-fenêtre est du salon (l'entrée principale).



Ces jeux de retraits permettent des protections à l'ensoleillement mais aussi une typologie davantage contemporaine (pouvant satisfaire les services instructeurs en faisant passer les bardages bois sur l'ensemble... sans l'aspect chalet tant redouté).

Ainsi, par exemple, l'angle nord-est de la maison (le plus haut, vue la pente de toiture) donne l'impression d'une boîte indépendante du reste et pourrait être traitée de manière différente : bardage bois de sens différent du reste de la maison, teinte différente de bois, enduit de couleur, etc.

Autre exemple, l'intérieur des «failles» créées par ces retraits peut également faire l'objet d'un traitement différent (couleur).

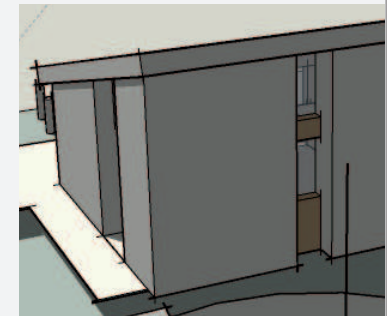




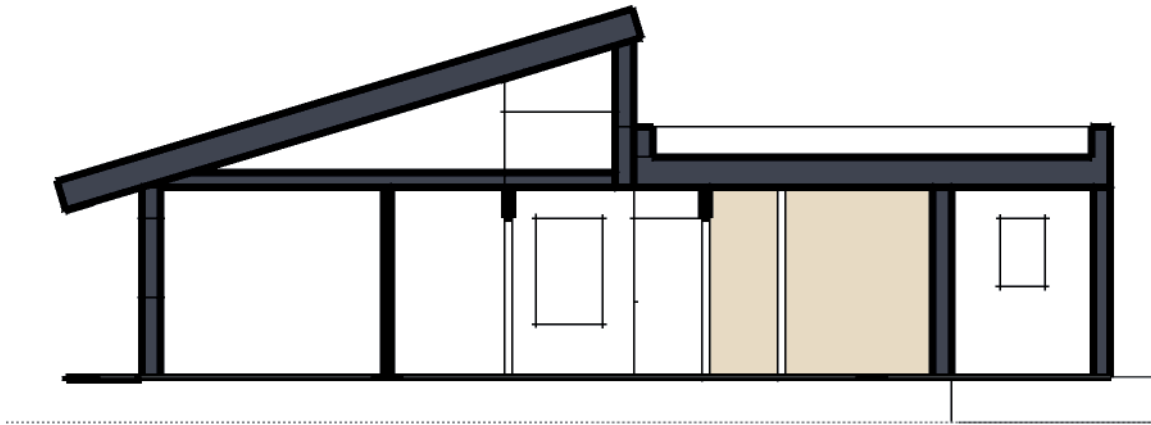
Tableau des surfaces

Cuisine / Salon	53,00
Dégagement	7,75
Salle de bains	10,20
WC	1,35
Dressing	4,80
Chambre Lucie	13,00
Chambre parents	13,00

SHAB = 103,10 m²
Surf. habitable

Terrasse 44,00

SHON = 137,80 m²
Surf. hors-oeuvre nette

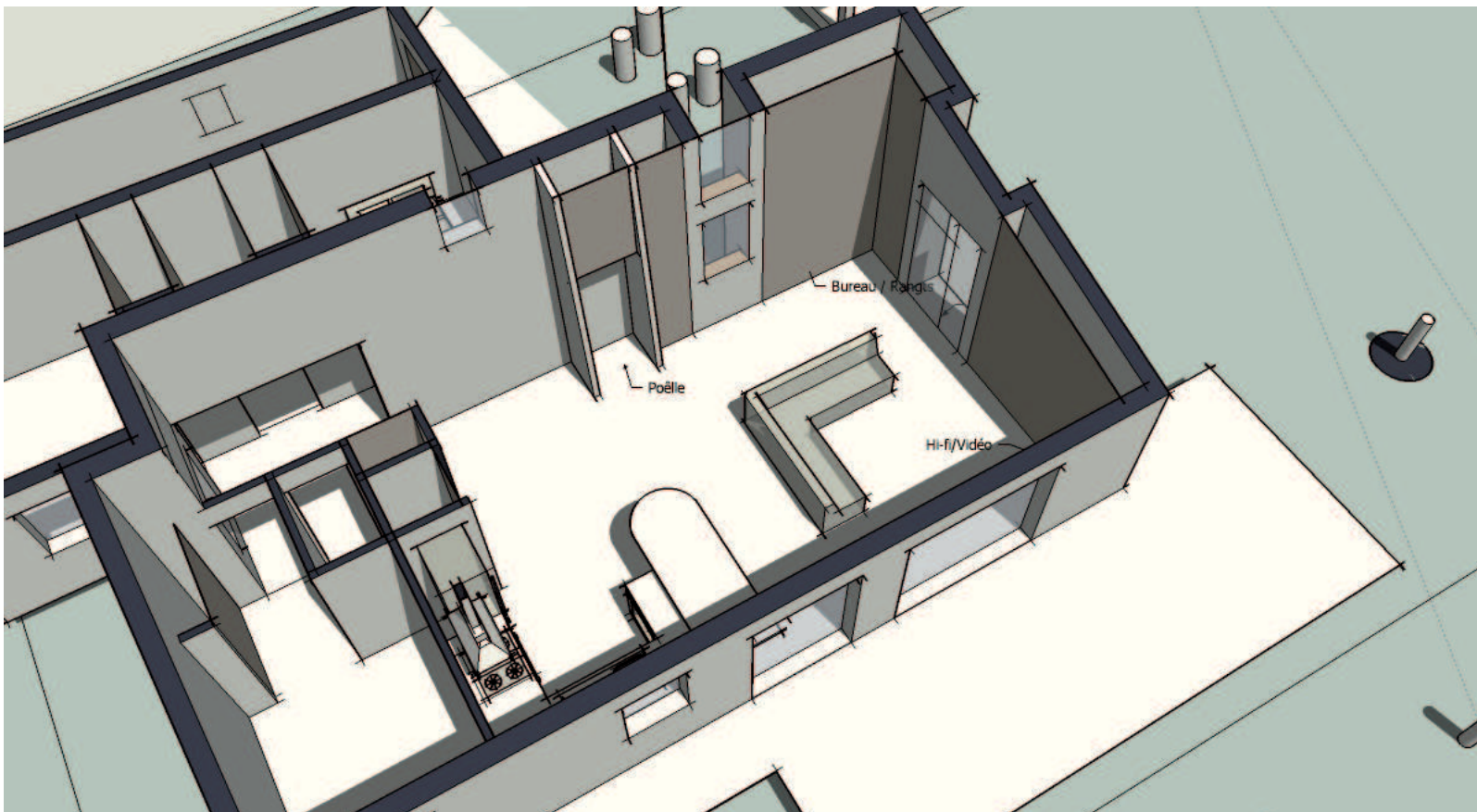


COUPE DE PRINCIPE - E : 1/100

Le principe des toitures (un pan sud et une terrasse nord) permet une ventilation nocturne efficace (nord-sud) du volume de jour.

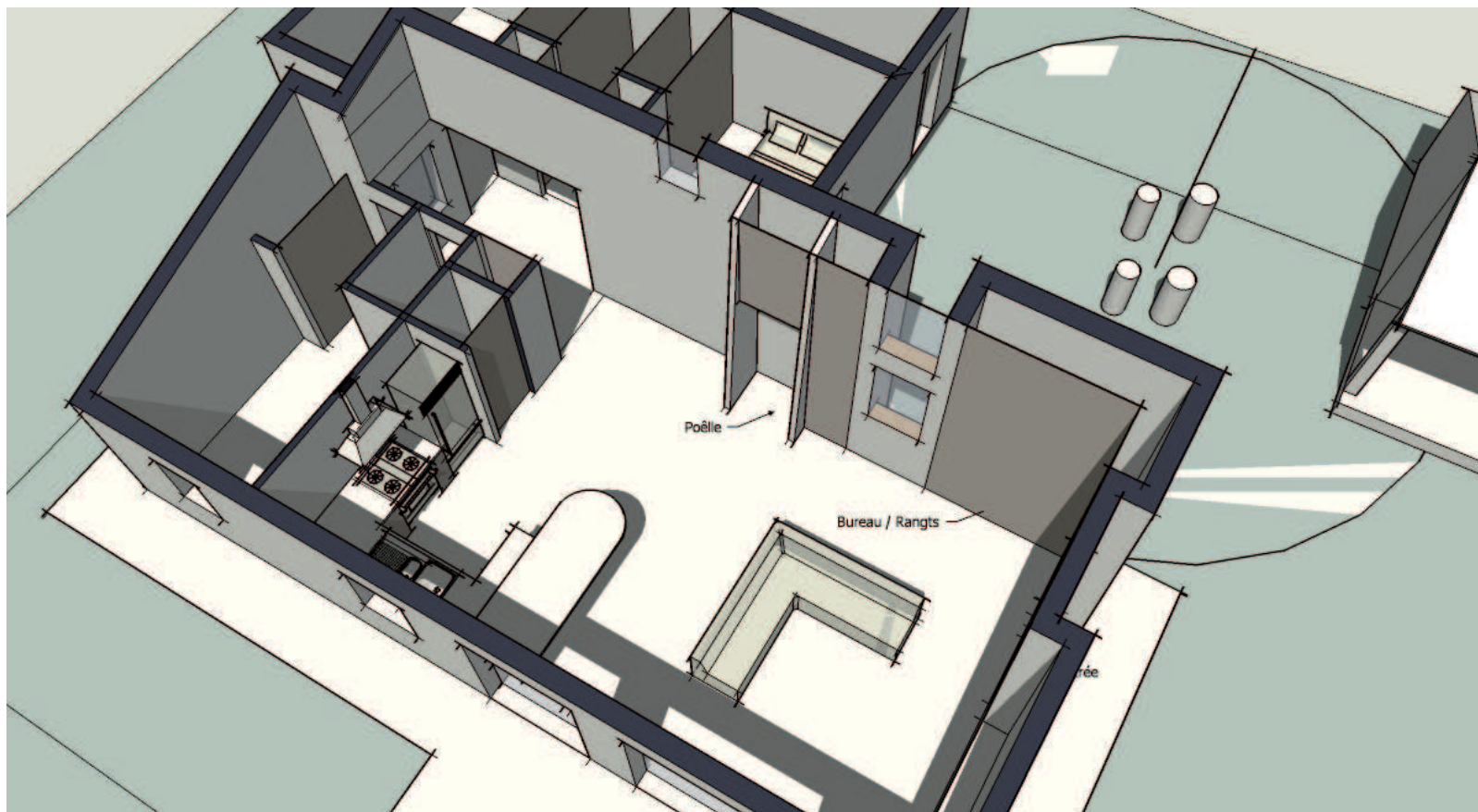
La réalisation d'un puits de lumière dans le dressing (afin de compenser la perte de la fenêtre nord) jouerait également ce rôle de ventilation nocturne et d'évacuation de la chaleur par le haut.

La protection solaire de la façade principale (salon, cuisine, salle de bain) est assurée par un débord de la toiture ou, éventuellement, par un élément léger en pergola.

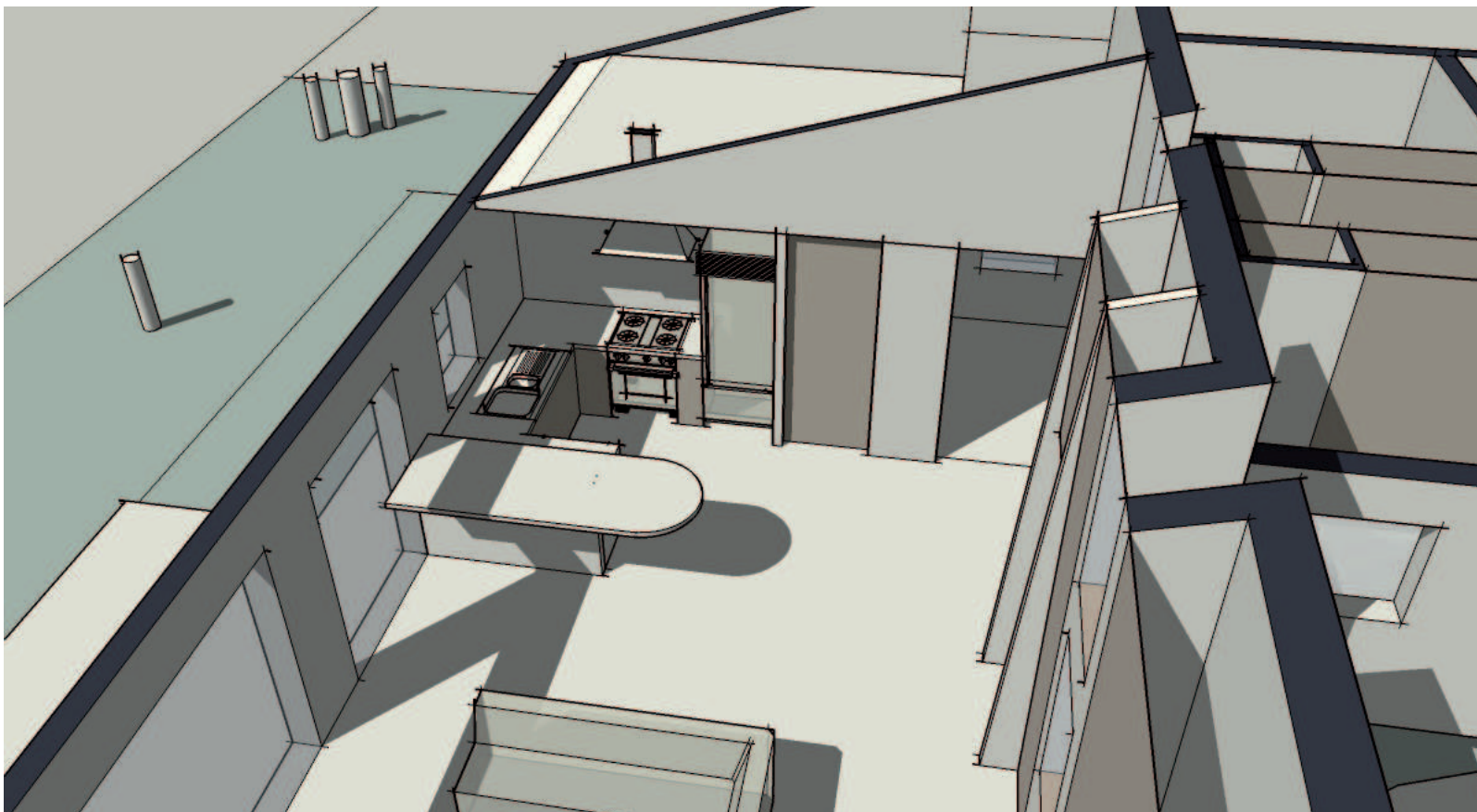


VUE DE L'INTERIEUR DU VOLUME DE JOUR : salle de bains, wc et rangements, cuisine et salon.

On voit les retraits des fenêtres nord et de l'entrée est, permettant d'avoir un linéaire de rangement (bureau, hifi/vidéo) intégré entre ces retraits et donnant l'impression de murs-rangements.



VUE DE L'INTERIEUR DU VOLUME DE JOUR



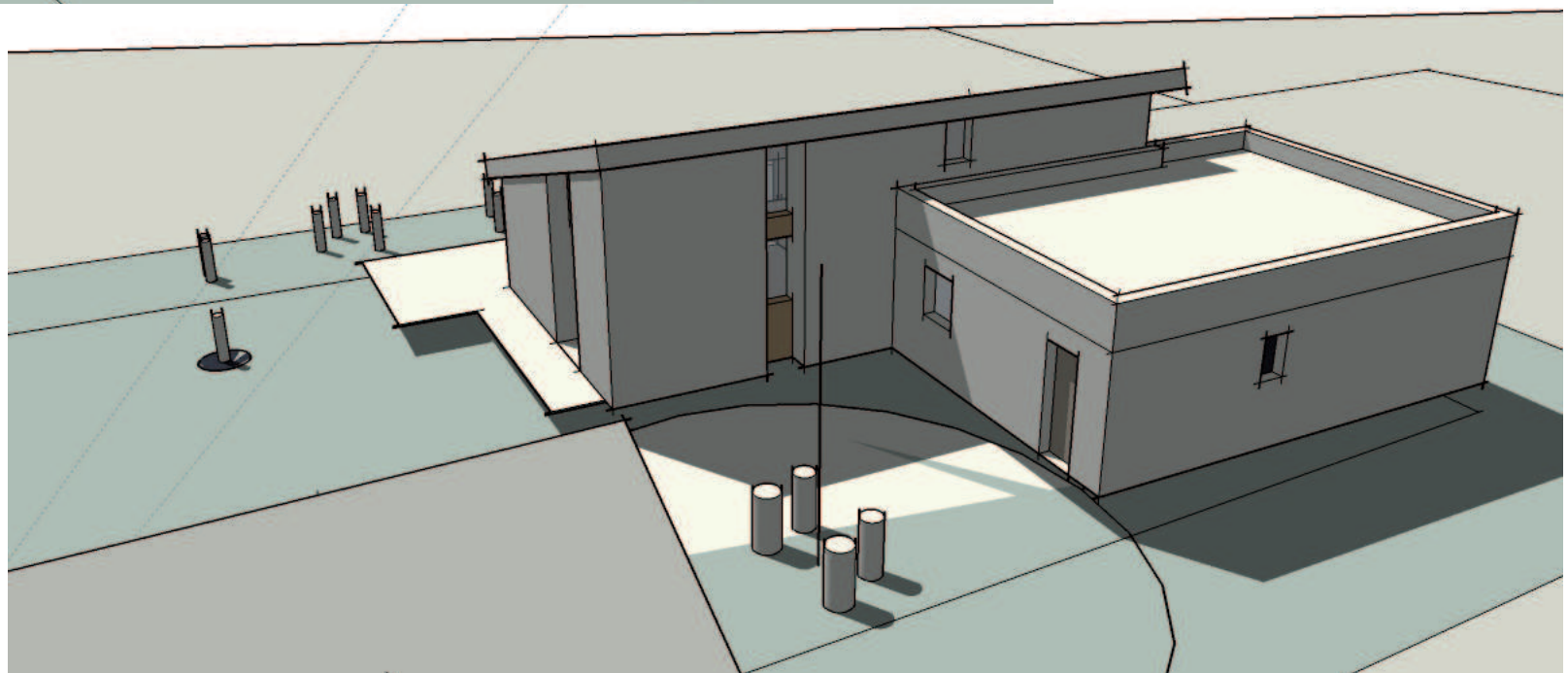
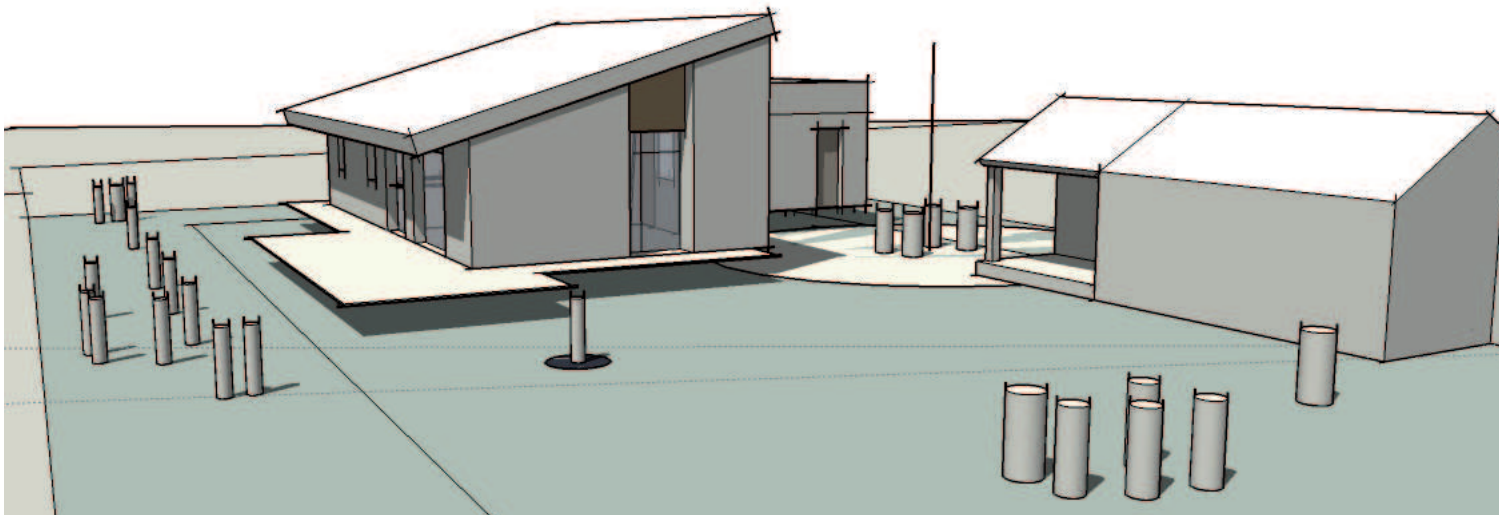
VUE DE L'INTERIEUR DU VOLUME DE JOUR , côté cuisine.

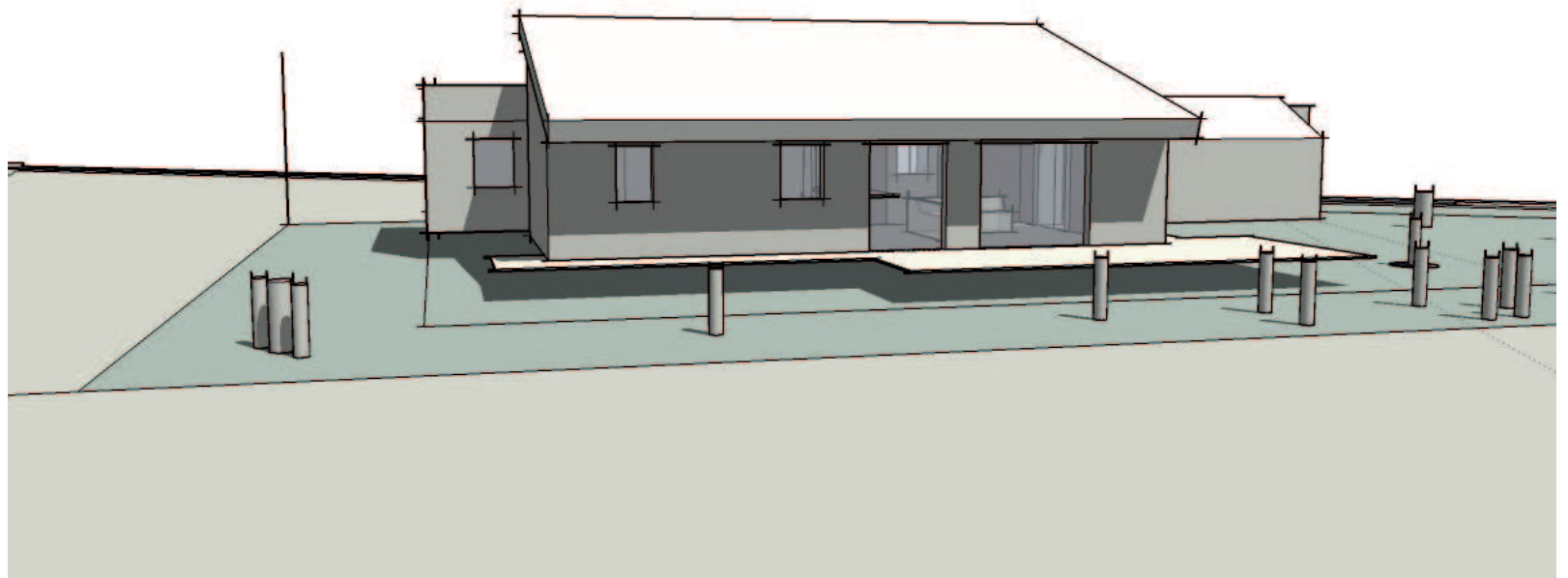
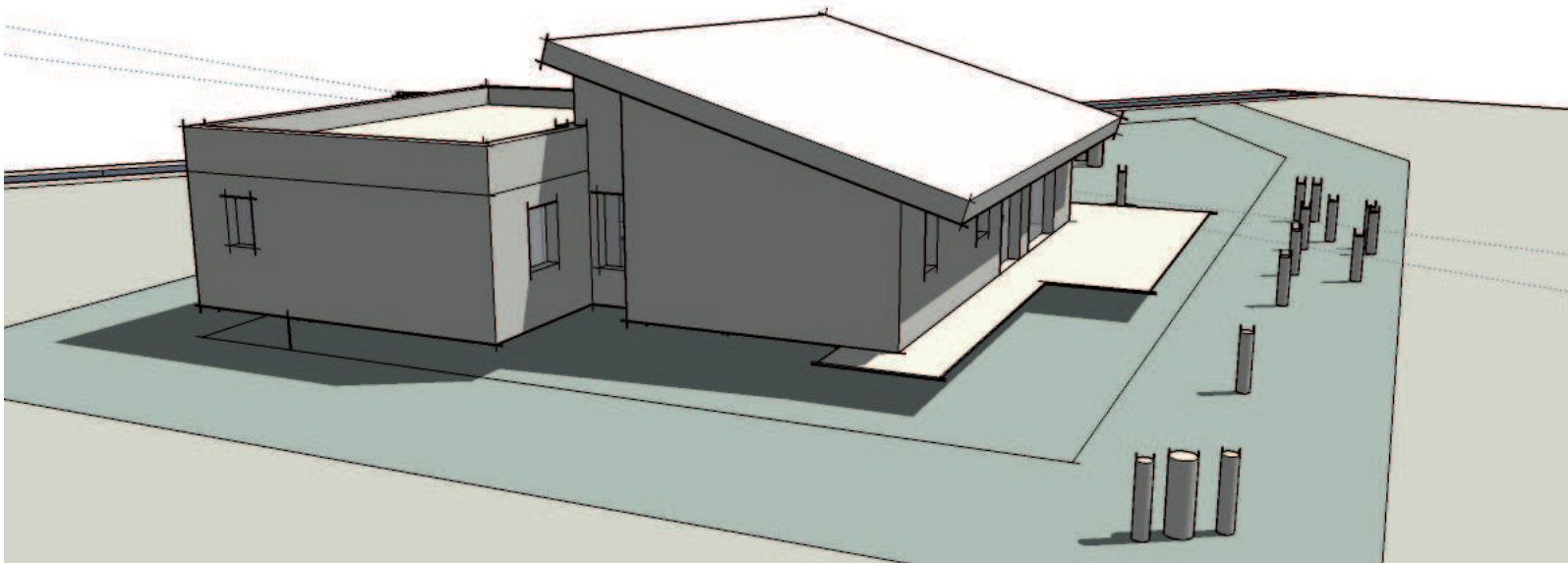
Les baies au sud ont été dessinées a priori pour dialoguer avec les espaces intérieurs :

- une grande baie vitrée donnant sur le salon (devant le canapé) ;
- une petite baie vitrée donnant sur le comptoir de la cuisine (une personne assise à ce comptoir aura le loisir de profiter, d'une part, de la vue vers le jardin au sud, et d'autre part de la vue vers le poêle, côté nord... avec en plus une vue cadrée vers le chêne par la faille nord) ;
- une fenêtre devant l'évier.



VUE DE L'INTERIEUR DU VOLUME DE NUIT : Chambres, dressing, dégagement.

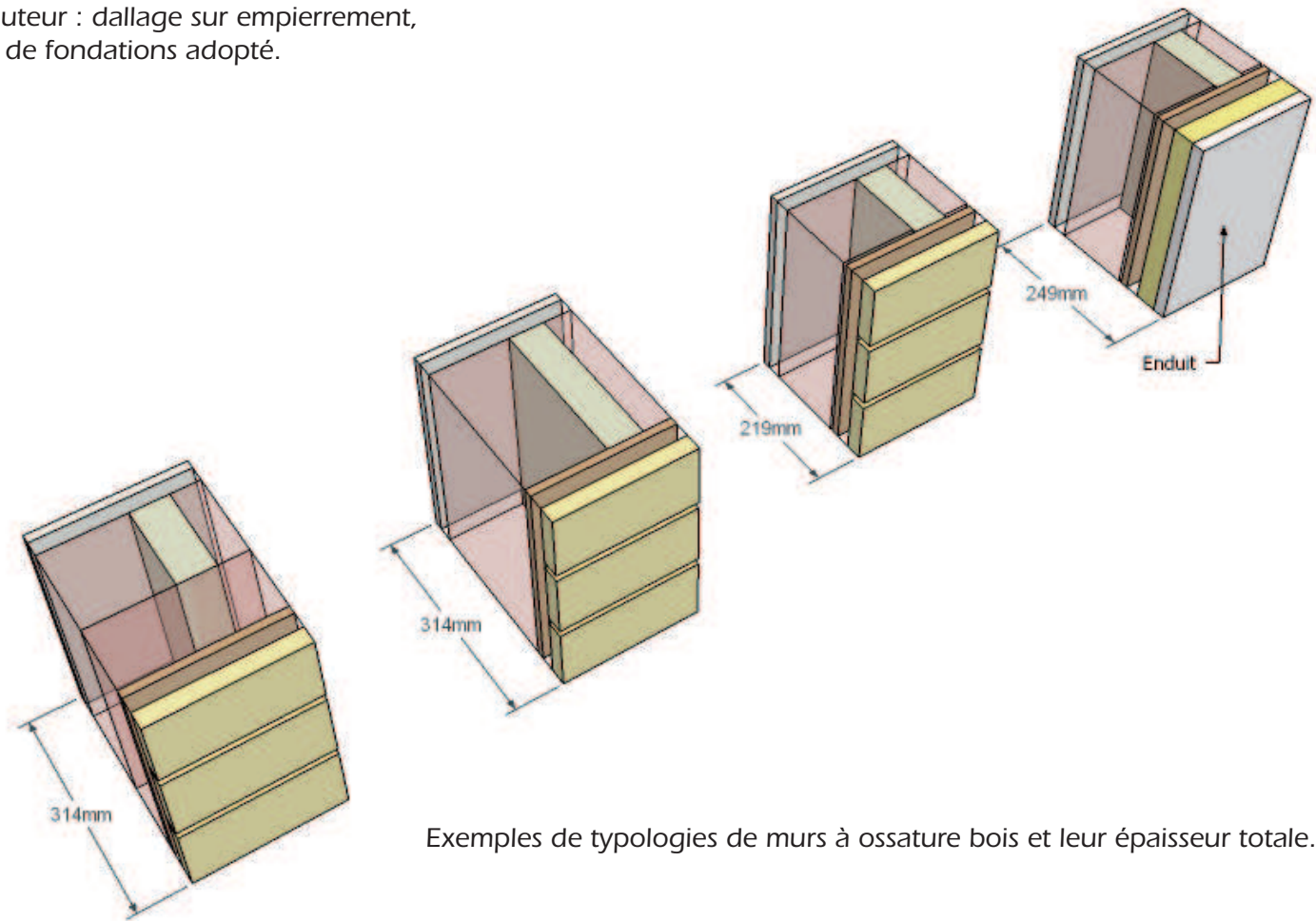




Les principes de structures sont encore à préciser, mais nous nous dirigeons vers une ossature bois classique avec isolation entre éléments structurels, contreventements et bardages. Des variantes sont possibles à tous les niveaux : épaisseur d'isolant en fonction du confort thermique ciblé, type de bardages, enduit, etc.

De même l'assise de la maison reste à déterminer :

- hauteur du plancher par rapport au sol (qui sera limitée par la distance entre la maison et le cabanon (règle du POS)) ;
- solution technique déterminée par ladite hauteur : dallage sur empierrement, vide-sanitaire, etc. Et par conséquent, le type de fondations adopté.



Exemples de typologies de murs à ossature bois et leur épaisseur totale.